

文档编号： 51nb-Doc-**X01.1**

分类： ThinkPad 专用软件介绍

标题：

## Power Manager

内容简介： 本文档介绍了 **Power Manager** 软件的使用方法，同时解释了电池基本属性含义

总页数： 10 页

释放日期： 2006 年 8 月 18 日

## 目 录

I. Power Manager 简介 .....	2
II. 电池容量槽及快捷菜单 .....	2
III. Power Manager 主界面 .....	3
创建新的电源模式 .....	4
导入/导出电源模式 .....	5
查看电池信息 .....	6
管理电池* .....	7
更改电源管理选项设置 .....	8
附录：电池各项基本属性含义 .....	9

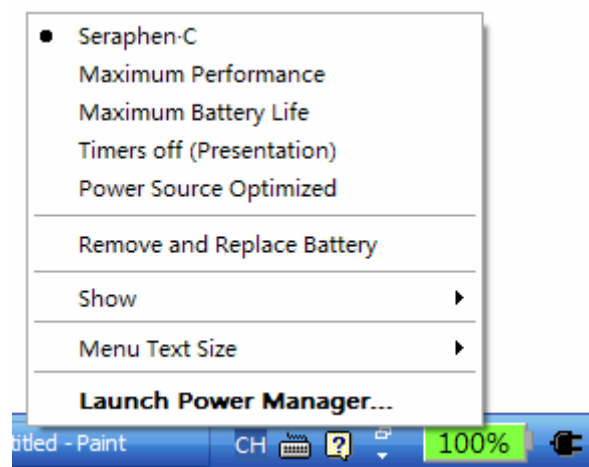


## I. Power Manager 简介

Power Manager 提供了包括简便设置电源管理方案，导入、导出电源方案，查看电池信息，修改电池充电阈值在内的多项与电源管理相关的功能。使用它可以完成对 ThinkPad 电源管理的所有设定。

## II. 电池容量槽及快捷菜单

安装完毕，即会在任务栏右侧显示电池容量槽，单击容量槽可显示快捷菜单，如下图：



在此菜单中，选择一个电源模式，即可快速切换电源模式。

在 **Show** 菜单中，可以选择电池容量槽显示单位：

剩余容量百分比

剩余时间

放电功率

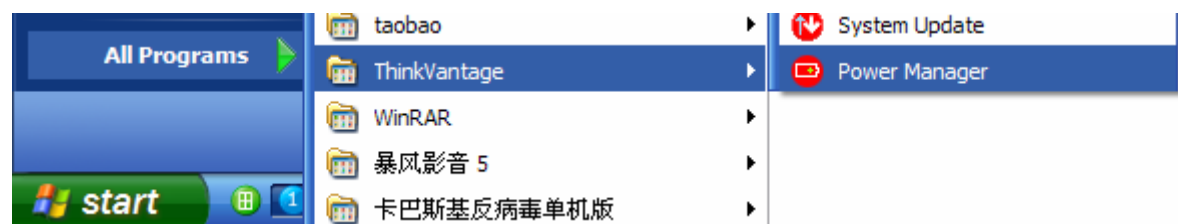
在 **Menu Text Size** 菜单中，可调节菜单字体大小。

选择 **Launch Power Manager...**，即可打开 Power Manager 主界面。

要打开 Power Manager 主界面，也可以：

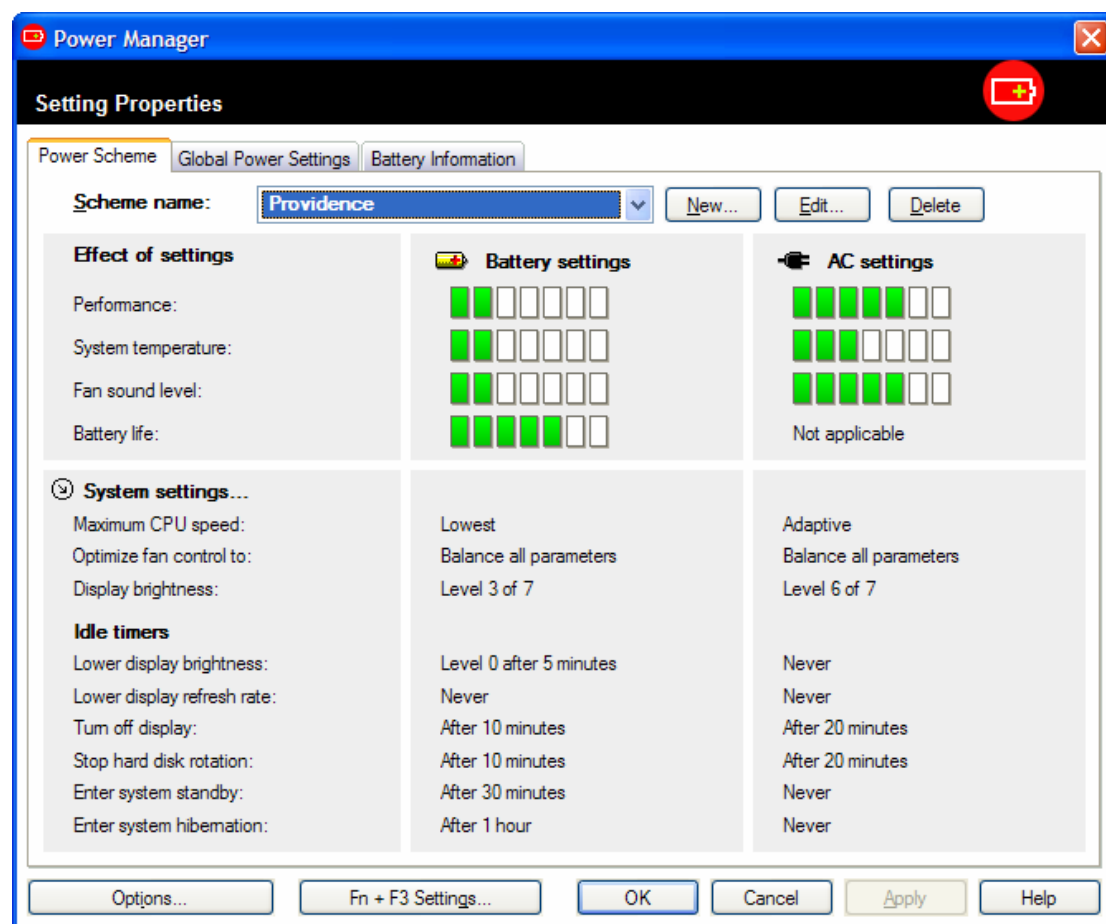
双击电池容量槽


选择**开始菜单**->**ThinkVantage**->**Power Manager**



### III. Power Manager 主界面

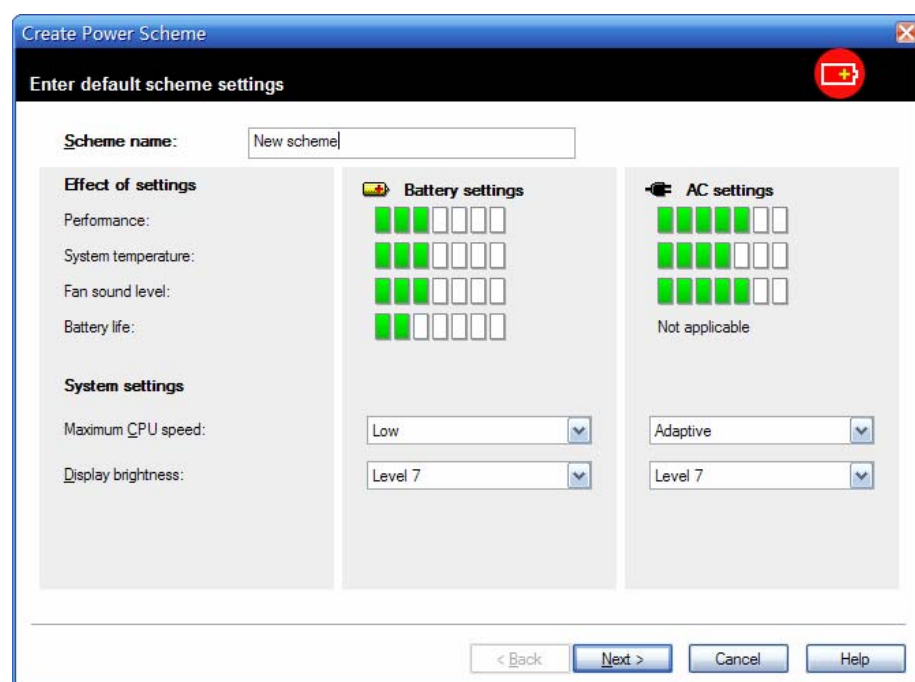
Power Manager 主界面如下图：



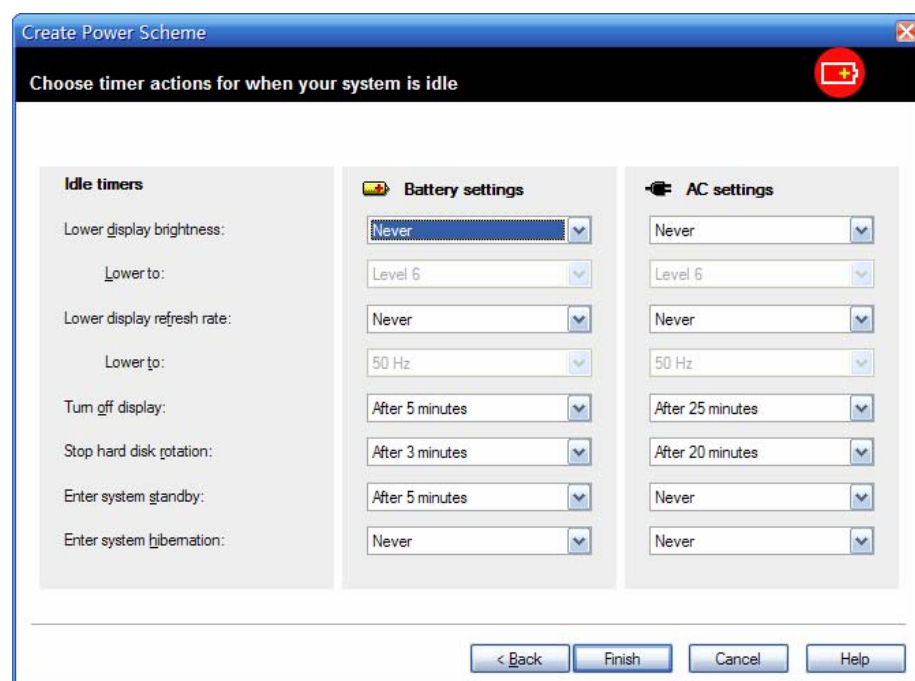
单击 **System settings...** 左侧箭头图标 ，可显示当前电源模式详细设置情况。

## 创建新的电源模式

按 **new...** 键，出现创建新电源模式向导：



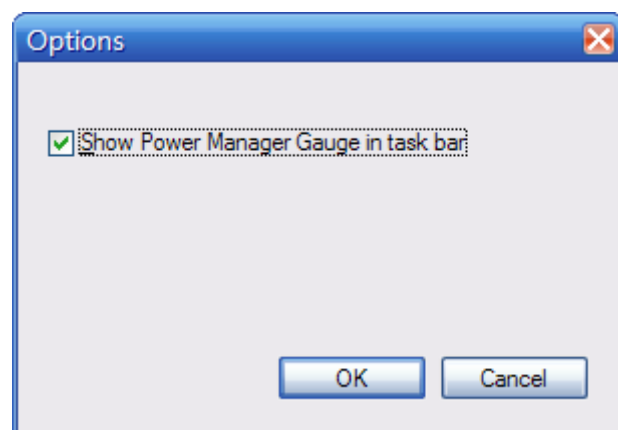
- 1) 输入新模式名称。
- 2) 针对电池与外接电源模式分别设定 CPU 速度与显示亮度。
- 3) 按 **Next>**，将出现下一页。



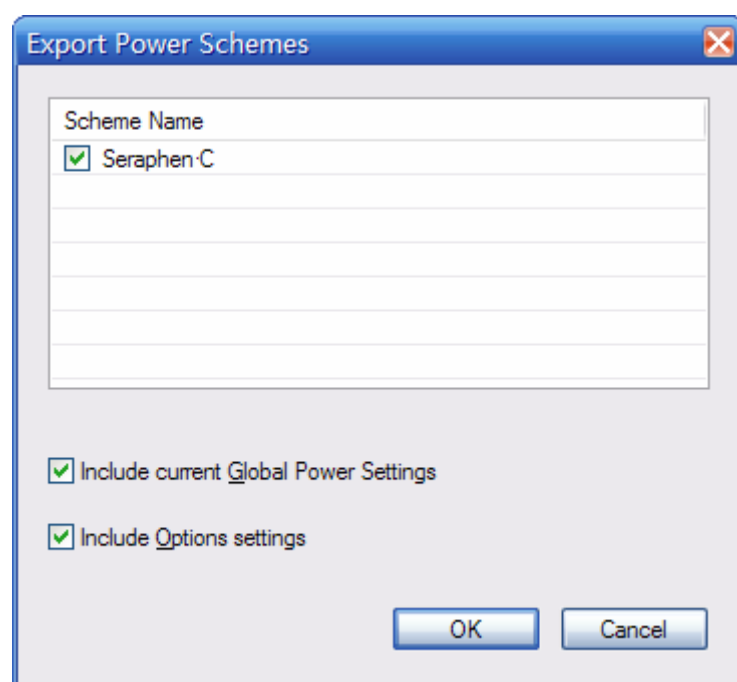
- 4) 在此页中可针对电池与外接电源两种模式分别设定节电方式。设定完毕后，按 **Finish** 键，新模式即创建完毕。

## 导入/导出电源模式

1) 按左下角的 **Options** 键，可出现选项对话框。




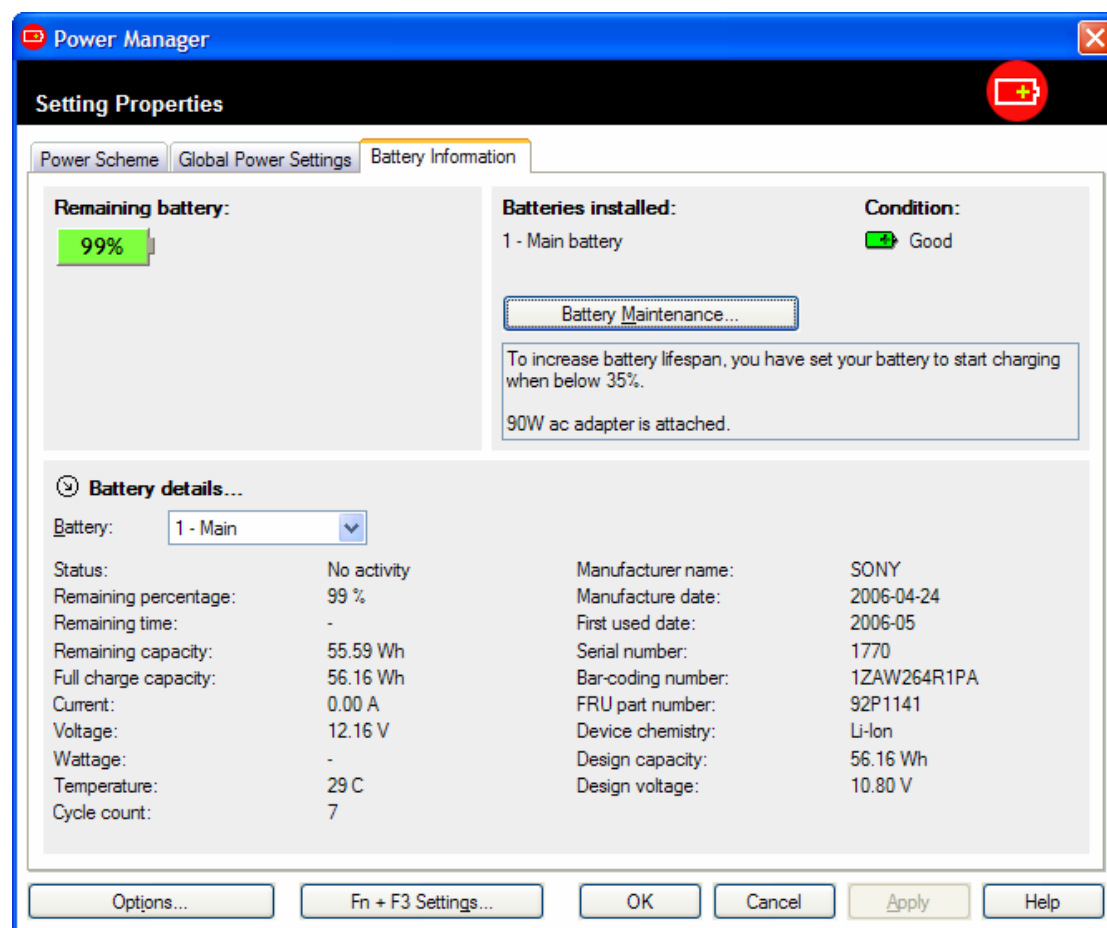
2) 此时按下 E 键，即可导出电源模式。电源模式将保存为 pwr 文件。




3) 在选项对话框中按下 I 键，即可导入已保存的电源模式。

## 查看电池信息

选择主界面中的 **Battery Information** 选项卡，并单击 **Battery details...**左侧箭头图标，可查询到电池信息如下图。



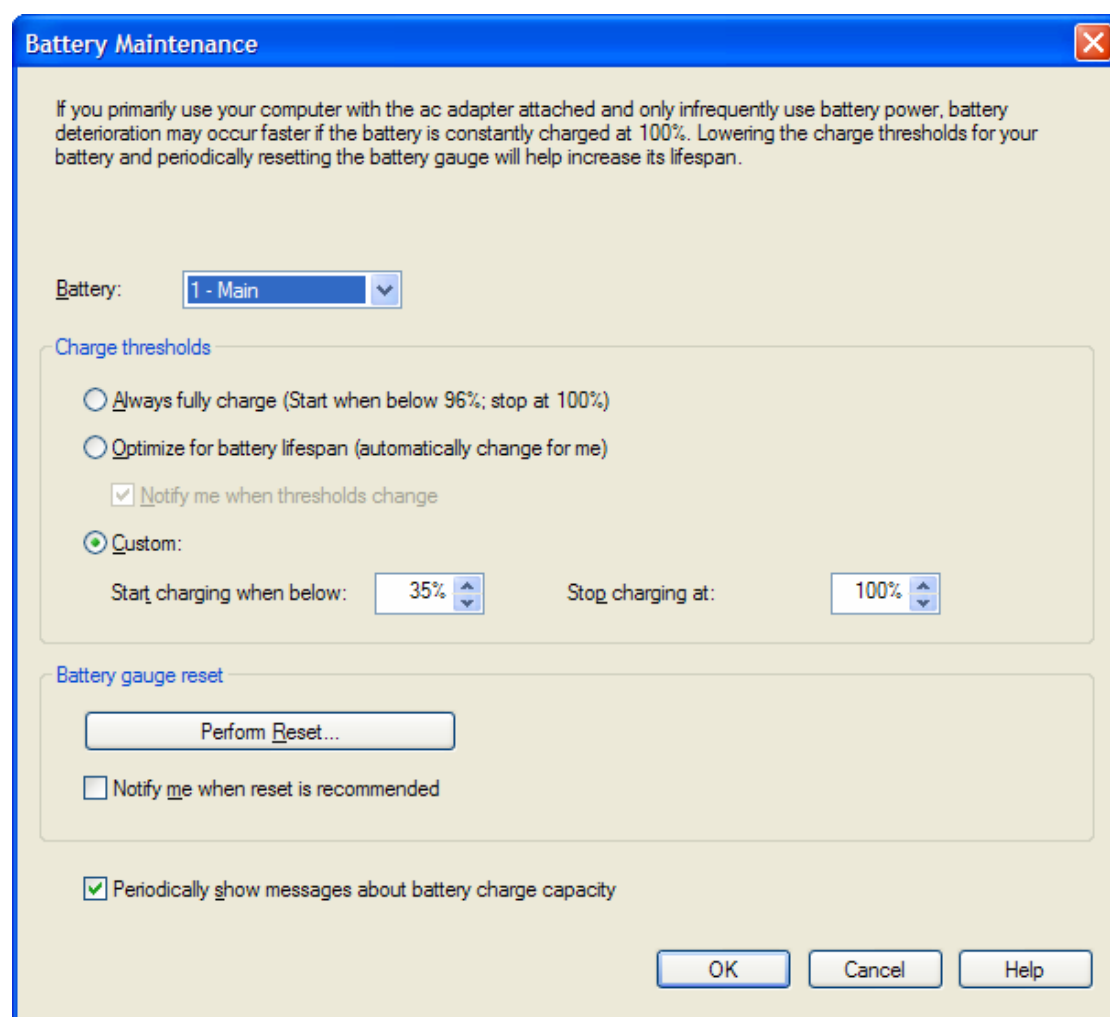
其中，左上角电池容量槽显示剩余电量，右上角显示当前安装的电池个数、各个电池健康状况、电池管理按钮\*和电源状况描述窗口。

单击 **Battery details...**左侧箭头图标，可显示当前电池详细信息。关于电池的各项属性含义详见附录。

注释：**Battery Maintenance...**按钮仅在支持充电阈值调整功能的 ThinkPad 上存在，包括 ThinkPad T42/T42p/T43/T43p/T60/T60p/X41/X60/X60s/R52/R60/R60e

## 管理电池\*

单击 **Battery Maintenance** 按钮，将出现如下对话框：



在此对话框中，可对指定电池执行设定充电阈值与校正动作。

- **设定充电阈值：**

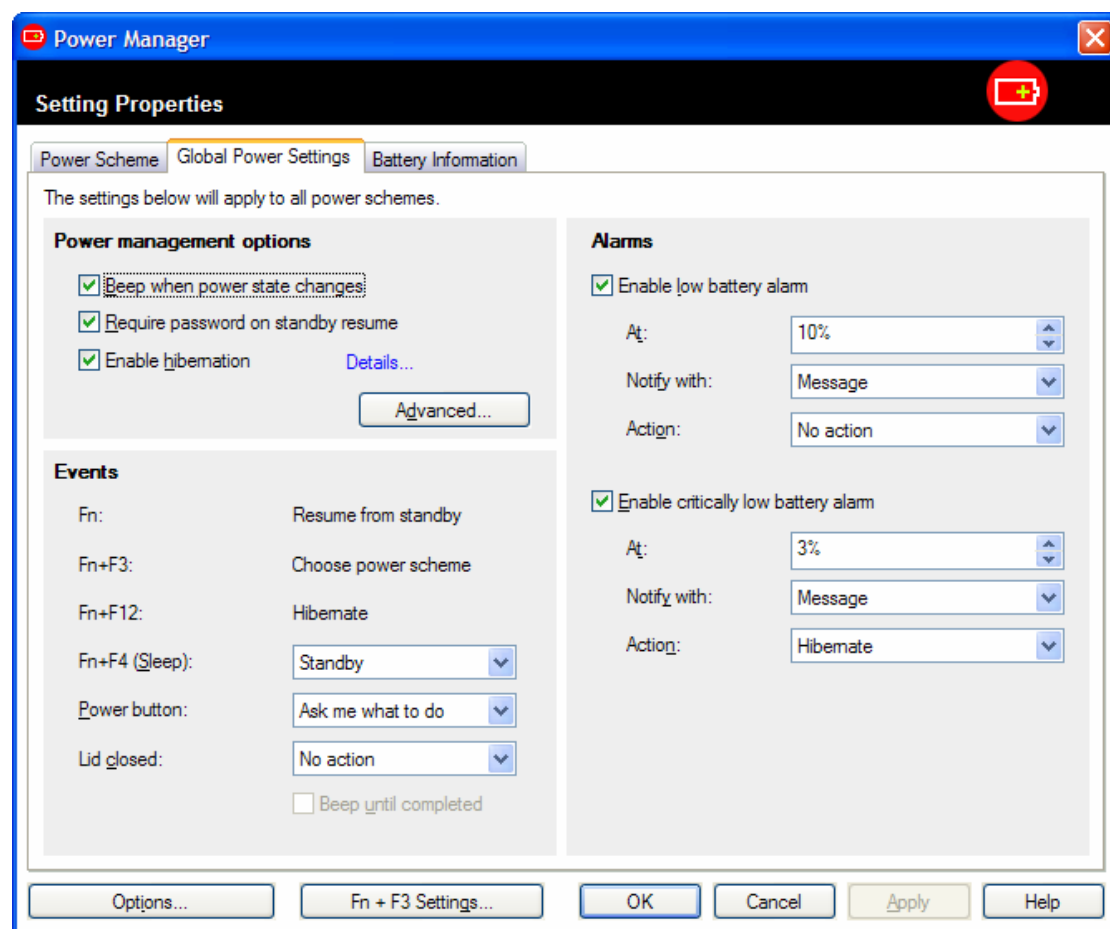
在 **Change thresholds** 中，选择 **Custom** 即可自由设定充电开始/结束值。

- **校正电池：**

按 **Perform Reset...** 按钮即可对电池执行校正动作。该动作需花费较长时间。

## 更改电源管理选项设置

在主界面中选择 Global Power Settings 选项卡，出现以下界面：



- 在左上角的 **Power management options** 框中的 **Advanced...**按钮中，可设定解除扩展坞动作、CD-ROM 速度、CPU 电源管理与 PCI 总线电源管理。
- 在左下角的 **Events** 框中，可设定 Sleep 键(Fn+F4)动作、电源按钮动作与合上上盖动作。
- 在右侧 **Alarms** 框中，可设定电池报警值与报警方式。

## 附录：电池各项基本属性含义

**Battery Detail** 中显示的电池属性有以下条目：

Remaining percentage，剩余百分比：电池当前剩余电量百分比。

Remaining capacity，剩余容量：电池当前剩余容量， $\text{剩余容量} = \text{满充容量} \times \text{剩余百分比}$ 。

Full charge capacity，满充容量：电池当前满充时的实际容量。

Current，当前电流。

Voltage，当前电压。

Wattage，当前功率， $\text{功率(W)} = \text{电流(A)} \times \text{电压(V)}$ 。

Cycle count，循环次数。

Design capacity，设计容量：电池出厂标称容量。 $\text{设计容量(Wh)} = \text{设计电压(V)} \times \text{标称容量(Ah)}$

Design voltage，设计电压：电池出厂标准电压，6 芯/9 芯对应 10.8V，4 芯/8 芯对应 14.4V。

以上条目中，设计容量与设计电压保持不变。满充容量会在每次完全放电后更新。当认为满充容量与实际值不符时，即需要校正电池。

## 注册商标声明：

以下商标由 **Lenovo** 公司在美国与其他国家持有：

**ThinkPad**

**ThinkVantage Technology**

以下商标由国际商用机器公司持有：

**IBM**

本篇整理者：**Choi@51nb.com**